

EvominiSER-I2C

Convertitore con uscita digitale Modbus RTU e ingresso per sensori con interfaccia I2C Bus

GUIDA INTRODUTTIVA

ATTENZIONE: Per evitare lesioni o danni ai clienti, a terzi e/o alle proprietà e per garantire l'uso corretto del prodotto, si richiede, prima di utilizzarlo, di leggere attentamente, comprendere e osservare le precauzioni e le regole di sicurezza riportate di seguito.

Verificare sul sito products.italcoppie.it se è presente una versione più aggiornata di questa guida; è inoltre disponibile la dichiarazione di conformità CE

- Tutti i diritti relativi al presente documento sono di proprietà di ITALCOPPIE SENSORI srl. E' proibito l'uso, la duplicazione e/o modifica parziale o totale senza autorizzazione.
- Seguire scrupolosamente le precauzioni di sicurezza. ITALCOPPIE SENSORI srl declina ogni garanzia o responsabilità per la sicurezza di questo prodotto se utilizzato in modo non conforme all'uso previsto.
- ITALCOPPIE SENSORI srl declina ogni responsabilità per eventuali malfunzionamenti e/o inconvenienti correlati al prodotto o provocati dall'uso improprio. Questi tipi di malfunzionamenti o inconvenienti non sono coperti dalle condizioni di riparazione gratuita previste nella garanzia.
- ITALCOPPIE SENSORI srl declina ogni responsabilità per eventuali danni o perdite di profitti causati dall'uso del prodotto.
- Le figure e le illustrazioni contenute nella presente guida possono essere lievemente semplificate e risultare diverse rispetto al prodotto originale.
- Le specifiche, la struttura ed altre informazioni contenute nella presente guida sono soggette a modifica senza preavviso.

NOTE SULLA SICUREZZA

PERICOLO

- Non riparare o modificare l'unità. Queste operazioni possono generare incendi o scariche elettriche. Per gli interventi di riparazione, rivolgersi a ITALCOPPIE SENSORI srl
- L'unità NON è stata progettata per lavorare in ambienti con atmosfera pericolosa (infiammabile, esplosiva o con gas corrosivi).
- Assicurarsi che la tensione di alimentazione sia corrispondente a quella riportata sul corpo del dispositivo; una tensione di esercizio al di fuori dei limiti permessi causa la rottura del dispositivo o dell'intera rete di dispositivi!!
- Se vi è un pericolo di un grave incidente dovuto ad un guasto o ad un difetto di questo dispositivo, occorre dotare l'impianto di un sistema di protezione appropriato.

ATTENZIONE

- ITALCOPPIE SENSORI srl non è responsabile per eventuali inconvenienti o malfunzionamenti provocati dall'uso di questo prodotto o per qualsiasi altro problema provocato dal malfunzionamento dell'unità. Prima di utilizzare il prodotto, valutare attentamente eventuali rischi correlati.
- Questo prodotto è stato progettato esclusivamente per applicazioni industriali e non è destinato all'uso in situazioni in cui è necessario osservare rigide precauzioni di sicurezza, ad esempio per applicazioni direttamente o indirettamente correlate ad apparecchiature mediche.
- I dispositivi devono essere utilizzati come descritto in questo documento. Qualsiasi altro uso non è conforme alla modalità di utilizzo. ITALCOPPIE SENSORI srl non si assume alcuna responsabilità per eventuali danni derivati.
- Il dispositivo è sensibile alle cariche elettrostatiche: non inserire le dita o altri corpi estranei nei connettori. Prima di rimuovere il cappuccio protettivo dal connettore, scaricare il proprio corpo dall'elettricità statica.
- Le normative di sicurezza richiedono un interruttore sulla linea di alimentazione marcato come dispositivo di interruzione dell'unità. Come ulteriore sicurezza inserire un fusibile di protezione adeguato al sistema che si sta installando.
- L'unità deve essere cablata con cavi adeguati ai limiti di tensione e corrente indicati nei dati tecnici (fare riferimento al manuale utente)
- Non utilizzare o conservare l'unità in luoghi del tipo elencato di seguito, in caso contrario possono verificarsi folgorazioni, incendi o danni all'unità.**
 - Luoghi esposti a solventi organici e gas corrosivi.
 - Luoghi esposti a forti campi magnetici e a elettricità statica.
 - Luoghi esposti a fiamme o surriscaldamento.

Clausole per la riparazione gratuita

- Con il presente si garantisce il prodotto contro eventuali difetti di materiali e di esecuzione per un periodo di un (1) anno dalla data di acquisto. Qualora il prodotto non funzioni come previsto dalle specifiche nel quadro di un utilizzo normale nel corso di detto periodo, ITALCOPPIE SENSORI srl provvederà a riparare l'unità o fornirà gratuitamente un'unità sostitutiva. ITALCOPPIE SENSORI srl non accetterà resi per qualsivoglia motivo, tranne nel caso di difetti che si manifestino durante il periodo di garanzia. Inoltre ITALCOPPIE SENSORI srl non accetterà prodotti che siano stati sottoposti a uso improprio o inadeguato.
- Questa garanzia si limita rigorosamente alla riparazione o alla sostituzione in natura di eventuali prodotti difettosi. ITALCOPPIE SENSORI srl non presta altre garanzie, esplicite od implicite, e non accetta alcuna responsabilità oltre a quanto qui specificato. In particolare, ITALCOPPIE SENSORI srl non si assume alcuna responsabilità in caso di danni diretti, indiretti, speciali, emergenti o incidentali derivanti dall'utilizzo del presente prodotto.

Informazioni generali

EvominiSER è un trasmettitore con interfaccia seriale RS485 e protocollo di comunicazione Modbus-RTU; può essere connesso a diversi tipi di sensori aventi interfaccia I2C Bus. Usando un unico cavo, è possibile creare una rete di sensori che possono essere connessi direttamente ad un PLC o a un PC equipaggiato con un software di supervisione (SCADA). La connessione tra i vari dispositivi è realizzata attraverso connettori M12, i quali oltre a garantire un grado di protezione IP67, permettono un'installazione rapida e a prova di errori.

Configurazione del dispositivo

Attraverso il kit EVOPLATFORM-SET e l'applicativo per Windows EvoPlatform è possibile configurare il dispositivo; per maggiori informazioni fare riferimento al kit di programmazione.

Questo prodotto deve essere smaltito come rifiuto elettrico / elettronico, secondo le norme attuali vigenti.

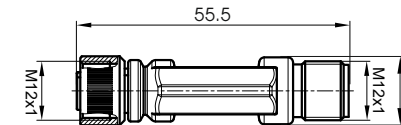
Ottobre 2021 Rev.7.01
Cod. IMB190



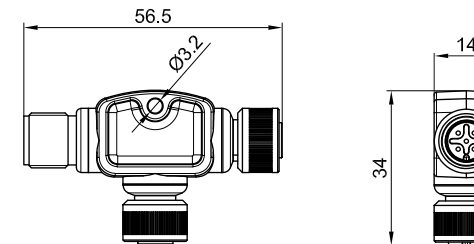
Dimensioni

*Le misure sono espresse in mm

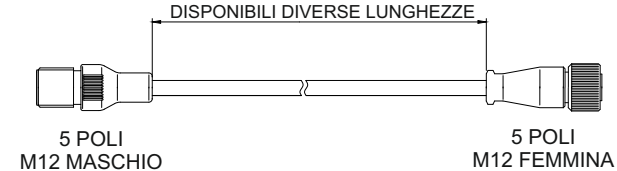
CONVERTITORE



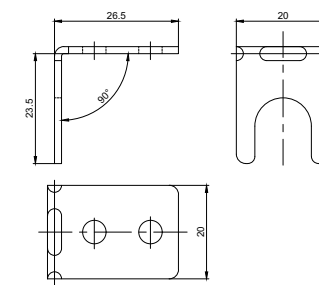
RIPARTITORE A «T»



PROLUNGHE



STAFFA DI FISSAGGIO



Conessioni

- M12 maschio 4 poli
- 1: Vcc [Alimentazione]
2: (A) [RS485]
3: Gnd
4: (B) [RS485]

INGRESSO SENSORE
CON INTERFACCIA I2CBUS*

- M12 femmina 4 poli



*Utilizzare solamente i sensori forniti da ITALCOPPIE SENSORI srl.
La connessione con sensori non compatibili provoca la rottura del dispositivo.

Specifiche tecniche:

Tensione di alimentazione:	9 ÷ 32 Vcc (Protezione contro l'inversione di polarità)
Consumo:	Circa 4mA (<10mA all'accensione per circa 8ms)
Protocollo di comunicazione:	Modbus RTU (max. baud rate 38.400bps)
Interfaccia seriale:	Rs485 (non isolata) Nessun isolamento fra ingresso e uscita
Massima distanza di collegamento:	1000 metri, tale distanza è in funzione della tensione di alimentazione e del tipo di cavo utilizzato per connettere i vari dispositivi
Dispositivi collegabili in rete:	Massimo 256 nodi (si consiglia di utilizzare ripetitori/isolatori lungo la linea seriale)
LED di segnalazione:	LED blu, indicatore di accensione e funzionamento del dispositivo LED rosso (ERR), indicatore errore del sensore LED bianchi (TX e RX), indicatori di trasmissione e ricezione seriale
Accuratezza/Risoluzione:	Fare riferimento ai dati tecnici del sensore installato
Sensori compatibili:	Digitale con interfaccia I2C Bus *Nota: per ogni modello di sensore è necessario scaricare sull'EvominiSER il relativo driver disponibile sul sito products.italcoppie.it
Materiale corpo:	Termoplastico
Connettori:	M12 x 4 poli maschio secondo IEC 61076-2-101 (alimentazione, interfaccia seriale RS-485) M12 x 4 poli femmina secondo IEC 61076-2-101 (connessione al sensore)
Grado di protezione secondo IEC 60529	IP65 / IP67
Condizioni operative e di stoccaggio:	Temperatura: -40÷80°C (per la parte elettronica) Umidità Relativa: 0÷100% (non condensante) EMC: secondo EN 61326-1
Configurazione:	Attraverso l'apposito kit di configurazione EVOPLATFORM-SET (è necessario un PC con sistema operativo Windows)

Il dispositivo viene fornito con a bordo il driver per il sensore di temperatura e umidità SHT31 (cod. EVO033). Per caricare un driver diverso fare riferimento al manuale utente.

Di seguito i parametri di fabbrica relativi alla comunicazione seriale:

Inirizzo Modbus	1
Baud rate	9600 bps
Parità	Nessuna
Numero data bits	8
Numero stop bits	1
Tempo di ritardo Tx/Rx	0mS
Tempo Watch dog	0,5 sec.

E' possibile ripristinare in qualsiasi momento i valori di fabbrica: per la procedura, fare riferimento al manuale utente IMB221, nel paragrafo relativo ai default dei parametri.

Conessioni con cavo ITALCOPPIE (Cod. CAV151)

Connettore EvominiSER-I2C



M12 maschio 4 poli

- 1: Vcc [ROSSO]
2: (A RS485) [BIANCO]
3: Gnd [NERO]
4: (B RS485) [AZZURRO]



Per le istruzioni di installazione e maggiori dettagli tecnici fare riferimento al manuale utente IMB221 scaricabile dal sito web products.italcoppie.it

EvominiSER-I2C

Converter with Modbus RTU digital output and input for I2C Bus type sensors

Quick-Start Guide

ATTENTION: Before using this product, to avoid injury or damage to customers, third parties and /or properties and to ensure the correct use of the product, it is required to carefully read, understand and observe the safety precautions and following rules.

Please check on the web site products.italcoppie.it if it is available an updated version of this document. It is also possible download the CE declaration of conformity

- All rights of this document belong to ITALCOPPIE SENSORI srl. It is prohibited to use, duplicate and/or modify either a part or the entire structure of this document without permission.
- Please follow the safety precautions carefully. ITALCOPPIE SENSORI srl declines any responsibility for any safety problems connected to improper use of this product.
- ITALCOPPIE SENSORI srl accepts no responsibility for any malfunction and / or problems related to improper handling and/or misuse of this product. The warranty does not cover damage caused by such behaviors.
- Figures and images in this manual are for illustration purpose only and may not accurately reflect the actual product.
- ITALCOPPIE SENSORI srl takes no responsibility for any damage caused by the use of this product, be it indirect, special, incidental or consequential damages (including loss of profits).
- Specifications, design and other contents outlined in this manual are subject to change without notice.

SAFETY NOTES

! DANGER

Do not repair or modify the unit. It may cause fire, electrocution or damage. Please contact ITALCOPPIE SENSORI srl service to fix the product.

Do not use the device in hazardous environments, such as in presence of flammable substances or explosive gases.

Please check the voltage supply data marked on device body: an operating voltage outside the permitted limits causes the device or the entire network of devices to break !!

In case that a device failure might cause an injury, equip the system with appropriate protection systems.

! CAUTION

Please be aware that ITALCOPPIE SENSORI srl is not responsible for any malfunction, loss, damage and/or any problem caused by the use of our product.

This product has been designed for industrial applications only and its use is not intended in situations where strict safety rules are to be applied, such as in applications either directly or indirectly related to medical equipment.

The devices must only be used as described in these instructions. Any other application is not in accordance with the intended use. ITALCOPPIE SENSORI srl accepts no liability for any resulting damage.

Electrostatic discharge (ESD) could cause damaged to this device. Do not put your fingers or any other object in contact with the connectors. Before removing the plastic protection cap from the connector, electrostatically discharge your body

The safety regulations indicates the necessity of using a switch in series with the power line to eventually interrupt the current flow. For a higher security level, insert a time delay fuse.

Please size your cables according to the voltage and current requirements reported in the User's manual.

Do not use or store the unit in environmental conditions such as the ones listed below. It may cause electrocution, fires or damages to the unit.

- Exposure to organic solvents and corrosive gas.
- Exposure to strong magnetic fields and static electricity.
- Exposure to fire or overheating.

Warranty clauses

1. This product is guaranteed to be free from defects in materials and workmanship for a period of one (1) year from the purchasing date. In case of product failure happened in specified working conditions and during the specified warranty period, ITALCOPPIE SENSORI srl will either repair or replace the unit and the customer is free of charge. ITALCOPPIE SENSORI srl will not accept product return for any other reason than defects noticed during the warranty period. ITALCOPPIE SENSORI srl will not accept any product that has been inappropriately used.
2. This warranty is strictly limited to repair or replacement operations for defective product. ITALCOPPIE SENSORI srl gives no other warranty, and will not accept liability other than the expressly stated herein. Specifically, ITALCOPPIE SENSORI srl will not accept liability for direct, indirect, special, consequential or incidental damages arising from the use of this product.

General information

By using a single cable, it is possible to build a sensors network which can be directly connected to a PLC or a PC equipped with a supervisory software (SCADA). These devices are equipped with M12 connectors allowing for an easy and quick installation procedure with degree of protection IP67.

Device configuration

The configuration kit EVOPLATFORM-SET and the EvoPlatform software allows for device setup; for more details, see the configuration kit's manual.

At the end of its working life the product must not be disposed as urban waste. Dispose the product according to the local rules and regulations.

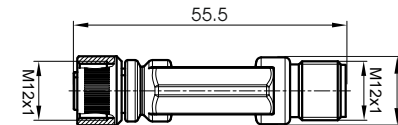
October 2021 Rev.7.01
Cod. IMB190



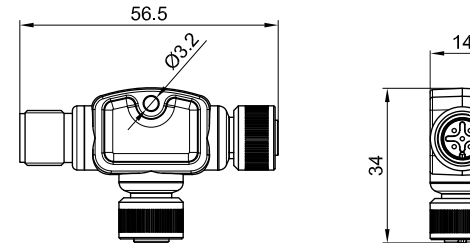
Dimensions

*Measurements are in mm

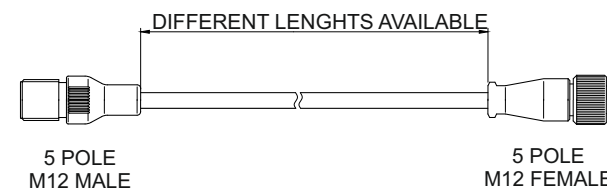
CONVERTER



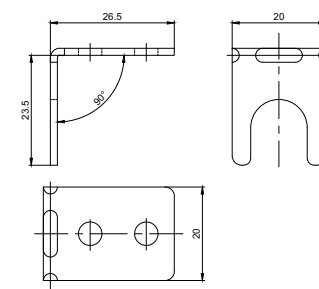
«T» CONNECTOR



EXTENSION CABLES



WALL MOUNTING BRACKET



Connections

- M12 4 pole male
- 1: Vdc [Power supply]
2: (A) [RS485]
3: Gnd
4: (B) [RS485]

I2CBUS SENSOR INPUT*

- M12 female 4 pole
- 1: 2
2: 3
3: 4



* Use only the sensors supplied by ITALCOPPIE SENSORI srl
Connection with incompatible sensors causes breakage of the device.

Technical data:

Supply voltage:	9 ÷ 32Vdc (Polarity protected)
Consumption:	About 4mA (<10mA at power on for approx. 8ms)
Communication protocol:	Modbus RTU (max. baud rate 38.400bps)
Serial interface:	Rs485 (non-insulated) No insulation between Input/Output
Maximum connection distance:	1000 meters (this distance depends on the power supply voltage and the type of cable used to connect the devices)
Maximum devices on the network:	Maximum 256 nodes (it is recommended to use isolators / repeaters along the serial line)
Indicator LED:	Blue LED, power supply and device operations indicator Red LED (ERR), sensor indicator White LEDs (TX and RX), serial transmission and reception indicator
Accuracy/Resolution:	Refer to technical data of installed sensor
Compatible Sensors:	Digital, with I2C Bus interface * Note: for each sensor model it is necessary to download on EvominiSER the driver downloadable from products.italcoppie.it website
Material body:	Thermoplastic
Connectors:	M12 x 4 pole male according to IEC 61076-2-101 (power supply and RS-485 serial interface) M12 x 4 pole female according to IEC 61076-2-101 (sensor connection)
International protection marking according to IEC 60529:	IP65 / IP67
Operating and storage conditions:	Temperature: -40 ÷ 80°C (for the electronic section) Relative Humidity: 0 ÷ 100% (not condensing) EMC: according to EN 61326-1
Configuration:	By using the EVOPLATFORM-SET configuration kit (a PC with Windows OS is required)

The device is supplied with the driver for SHT31 temperature and humidity sensor (code EVO033).

To load a different driver, refer to the user's manual.

The factory parameters relating to serial communication are the following:

Modbus address	1
Baud rate	9600 bps
Parity	None
Number of data bits	8
Number of stop bits	1
Delay time Tx/Rx	0ms
Watch dog time	0,5 sec.

It is possible to restore the factory values at any time: for the procedure, refer to the user manual IMB222, in the paragraph relating to default parameters.

Connection with ITALCOPPIE cable (item CAV151)

- EvominiSER-I2C connector
- 1: Vcc [RED]
2: (A RS485) [WHITE]
3: Gnd [BLACK]
4: (B RS485) [LIGHT BLUE]
- M12 4 pole male



For installation instructions and more technical details refer to user's manual IMB222 downloadable from the web site products.italcoppie.it