

---

# EVOPATFORMSET ICFLOWSET & EVOMINSET



*Non collegare l'interfaccia di configurazione alla porta USB del PC fino a quando non è terminata l'installazione del software EVOPlatform e del driver.*

## Guida all'installazione

***Prima di eseguire qualsiasi operazione leggere attentamente questa guida***

---

## Indice

1 Introduzione .....	3
2 Installazione del software EVOPlatform .....	3
2.1 Esecuzione di EVOPlatform.....	6
3 EVOPLATFORMSET .....	8
3.1 Connessione con i dispositivi serie EvominiX .....	8
3.2 Connessione con i dispositivi serie EvominiX in versione SCAT .....	9
3.3 Connessione con i dispositivi serie EvominiSER.....	10
4 ICFLOWSET.....	11
4.1 Connessione del kit al dispositivo ICFlow .....	11
5 EVOMINISSET .....	13
5.1 Connessione con i dispositivi serie EvominiX .....	13
6 Caratteristiche tecniche .....	14

# 1 Introduzione

EVOPLATFORMSET e ICFLOWSET sono interfacce di configurazione da utilizzare solamente con il software EVOPlatform.

EVOPLATFORMSET permette di configurare i dispositivi Italcoppie serie EvominiSER, EvominiX e EvoWL (ricevitore), mentre ICFLOWSET i dispositivi Italcoppie della serie ICFLOW.

Per poter utilizzare tali interfacce è necessario prima di tutto, installare il software EVOPlatform e i relativi driver di comunicazione come di seguito descritto.



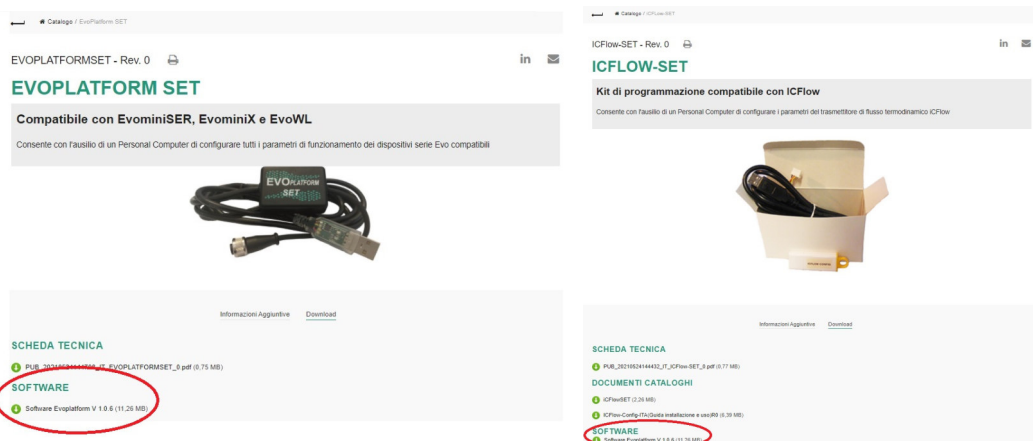
*Prima di qualsiasi operazione leggere attentamente le guide introduttive di EVOPLATFORMSET (cod. IMB193) o ICFLOWSET (cod. IMB143) contenute nella confezione dei rispettivi kit.*

# 2 Installazione del software EVOPlatform

EVOPlatform è compatibile con il sistema operativo Windows 10®

E' possibile scaricare la versione aggiornata del software EVOPlatform sito web Italcoppie nella sezione "Download" delle schede tecniche EVOPLATFORMSET e ICFLOWSET disponibile online ai seguenti link:

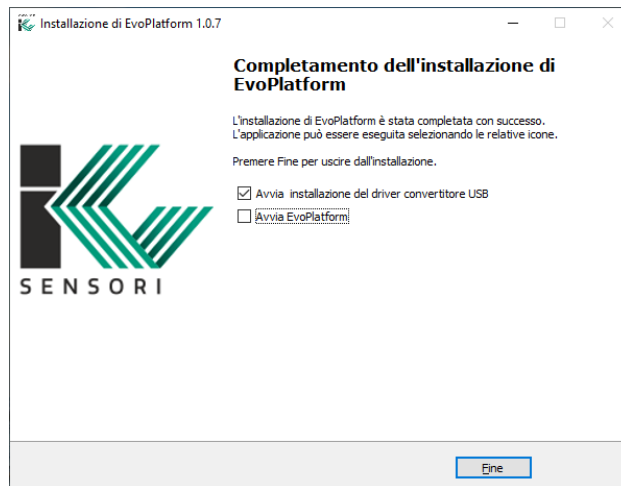
- <https://products.italcoppie.it/products/evoplatformset-it/>



**ATTENZIONE:** prima di collegare il kit alla porta USB del PC eseguire le seguenti operazioni:

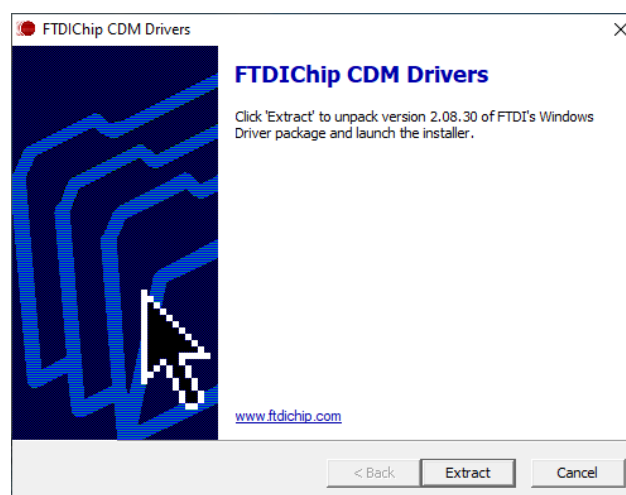
Effettuare il download di EVOPlatform (è in formato zip); estrarre il contenuto in una cartella quindi eseguire in modalità Amministratore il file "setupEvoPlatform.exe".

Seguire i passaggi proposti dall'installazione; al termine sarà possibile scegliere se installare il driver relativo all'convertitore USB come di seguito indicato:

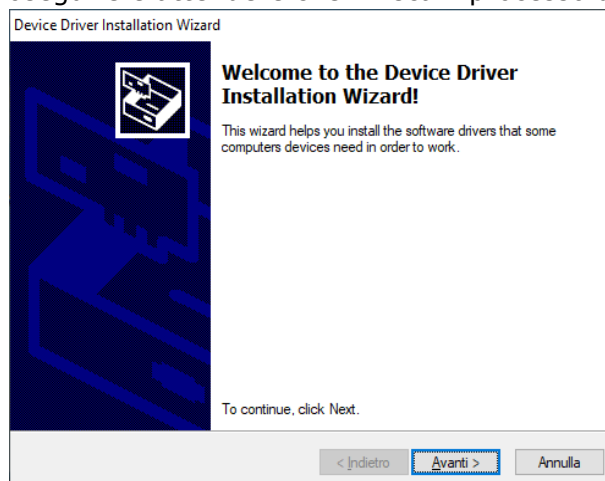


Se è la prima volta che si installa EvoPlatform (quindi non è presente nei programmi di Windows®), lasciare il check su “Avvia installazione del driver convertitore USB” e premere “Fine”. In caso contrario, rimuovere il check e premere “Fine”

Se è stata selezionata l’installazione del driver comparirà la seguente finestra:

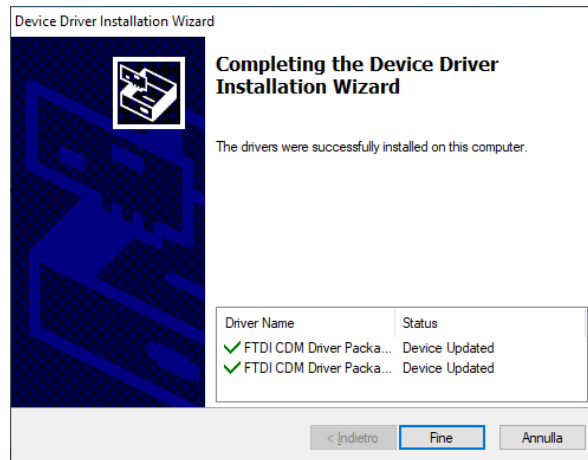


Premere “Extract” per proseguire e attendere che finisca il processo di estrazione.



---

Premere "Avanti" per proseguire e attendere il termine dell'installazione:



Premere "Fine" per completare l'operazione di installazione.

Connettere il kit ad una porta USB libera del PC ed attendere che il sistema operativo lo riconosca installando automaticamente il driver di comunicazione.

## 2.1 Esecuzione di EVOPlatform

Dall'icona presente sul desktop fare doppio click con il mouse:

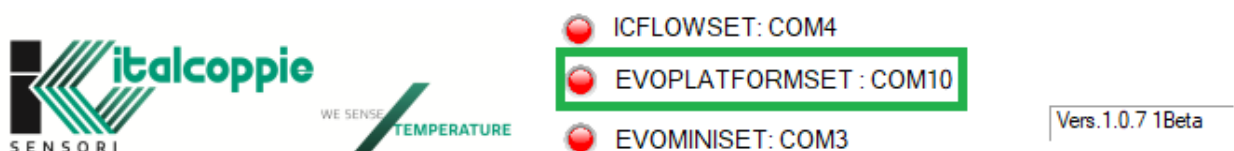


Comparirà la seguente finestra di avvio:



Nell'area superiore della finestra sono presenti tre LED che indicano quali kit sono connessi al PC: quando il led è di colore verde il kit è connesso correttamente, se il led è di colore rosso il kit non è connesso. E' possibile connettere entrambi i kit (ICFLOWSET e EVOPLATFORMSET) contemporaneamente

Se si esegue EVOPlatform e si connette alla porta USB del PC un kit di programmazione in un secondo momento, il rispettivo led rimarrà di colore rosso:



Se ad esempio si è connesso il kit EVOPLATFORMSET fare click con il mouse su "EVOPLATFORM SET" (rettangolo verde in figura) per abilitarlo: il rispettivo led diventerà di colore verde.



- ICFLOWSET: COM4
- EVOPLATFORMSET : COM10
- EVOMINISER: COM3

Vers.1.0.7 1Beta

Nota: il software EvoPlatform riconosce automaticamente la porta COM alla quale è collegato il kit. Il numero della COM è indicato a fianco del nome del kit (nell'esempio sopra riportato, EVOPLATFORMSET è installato sulla COM10).

Nel caso in cui Windows non sia in grado di riconoscere la porta COM del kit a causa di conflitti tra drivers, il corrispettivo led rimane di colore rosso e si abilita la selezione della porta COM sull'icona del dispositivo da programmare:



Dal Pannello di controllo di Windows, menù Sistema\Gestione dispositivi\Porte COM verificare su che porta COM è installato il kit e selezionarlo dal rispettivo menù a tendina.

### 3 EVOPLATFORMSET

Quando il kit è connesso al PC, sulla schermata iniziale di EVOPlatform il relativo led è di colore verde ed è possibile accedere solamente alla programmazione dei dispositivi abilitati (l'immagine del dispositivo abilitato ha lo sfondo di colore bianco) ossia EvominiX, EvominiSER e EvoWL (solo trasmettitore).

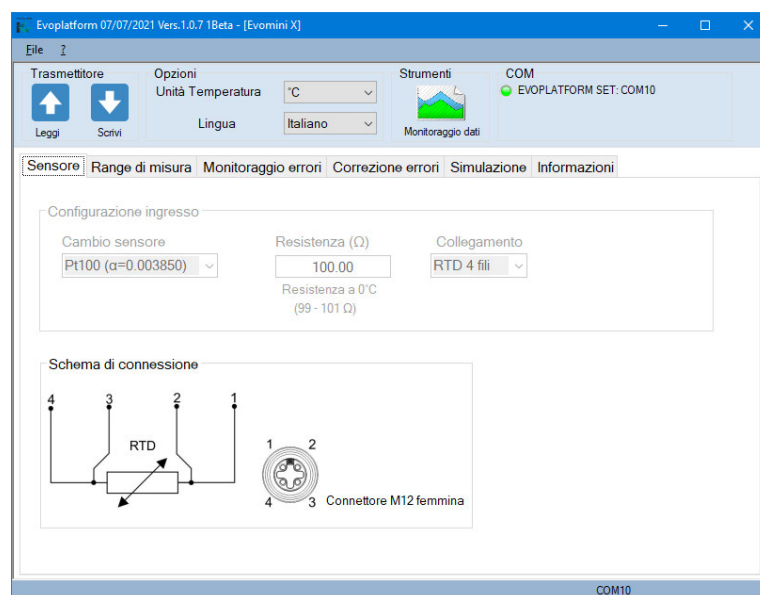
#### 3.1 Connessione con i dispositivi serie EvominiX



- Avvitare il connettore M12 del kit al trasmettitore EvominiX. (per i modelli EvominiX e EvominiXCM connettere anche il sensore di temperatura: la programmazione del dispositivo è comunque possibile anche se il sensore non è connesso al trasmettitore). Il trasmettitore EvominiX è alimentato dal kit EVOPLATFORMSET
- Fare click sull'icona



ed attendere che avvenga la lettura del dispositivo. Verrà visualizzata la seguente finestra:






Per la configurazione del dispositivo fare riferimento all'help dell'applicazione EVOPlatform (tasto F1) e al manuale codice IMB180 incluso nella confezione del dispositivo o scaricabile dal sito web <https://products.italcoppie.it/products/catalog-it/>

### 3.2 Connessione con i dispositivi serie EvominiX in versione SCAT



- Avvitare il connettore M12 del kit al cavo adattatore contenuto nella confezione del kit
-  Assicurarsi che EvominiX SCAT **NON** sia alimentato attraverso il connettore a vite a 2 poli
- Inserire il connettore femmina a 4 poli modello JST nel corrispettivo connettore maschio dell'EvominiX. Il trasmettitore EvominiX SCAT è alimentato dal kit EVOPLATFORMSET.
- Fare click sull'icona



ed attendere che avvenga la lettura del dispositivo

Per la configurazione del dispositivo fare riferimento all'help dell'applicazione EVOPlatform (tasto F1) e al manuale codice IMB104 incluso nella confezione del dispositivo o scaricabile dal sito web <https://products.italcoppie.it/products/catalog-it/>

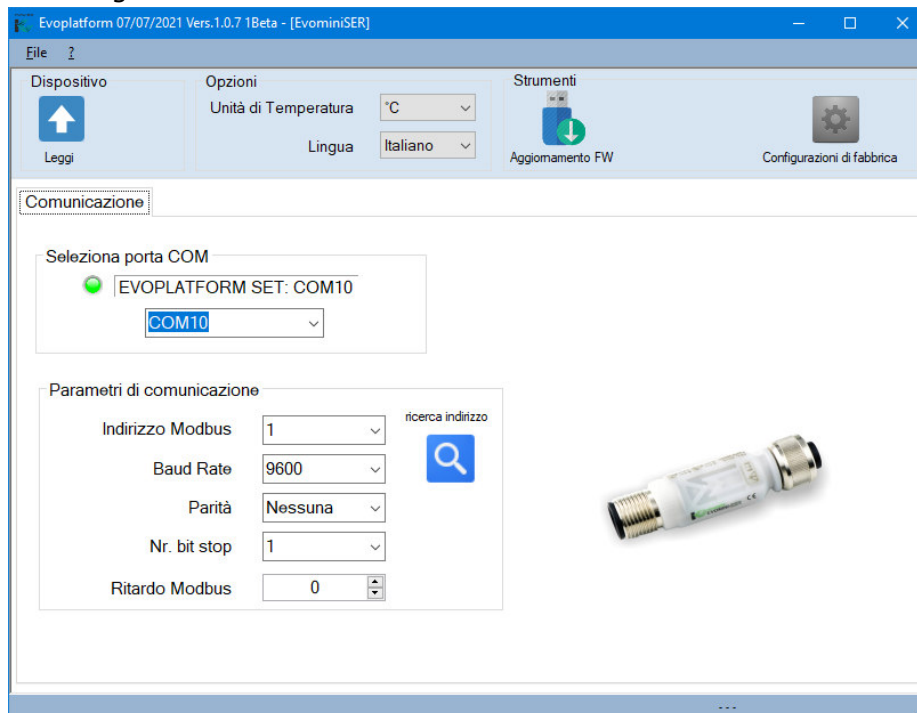
### 3.3 Connessione con i dispositivi serie EvominiSER



- Avvitare il connettore M12 del kit al trasmettitore EvominiSER (la programmazione del dispositivo è comunque possibile anche se il sensore non è connesso al trasmettitore). Il trasmettitore EvominiSER è alimentato dal kit EVOPLATFORMSET: il lampeggio del led blu indica la presenza dell'alimentazione.
- Fare click sull'icona



Si aprirà la seguente finestra:



- Impostare i parametri di comunicazione e fare click sull'icona "Leggi" per leggere la configurazione del dispositivo.

Per la configurazione del dispositivo fare riferimento all'help dell'applicazione EVOPlatform (tasto F1), alla guida introduttiva codice IMB209 / IMB190 inclusa nella confezione o al manuale operativo del dispositivo codice IMB221 scaricabile dal sito web <https://products.italcoppie.it/products/catalog-it/>

## 4 ICFLOWSET

Quando il kit è connesso al PC, sulla schermata iniziale di EVOPlatform il relativo led è di colore verde ed è possibile accedere solamente alla programmazione del dispositivo ICFlow.



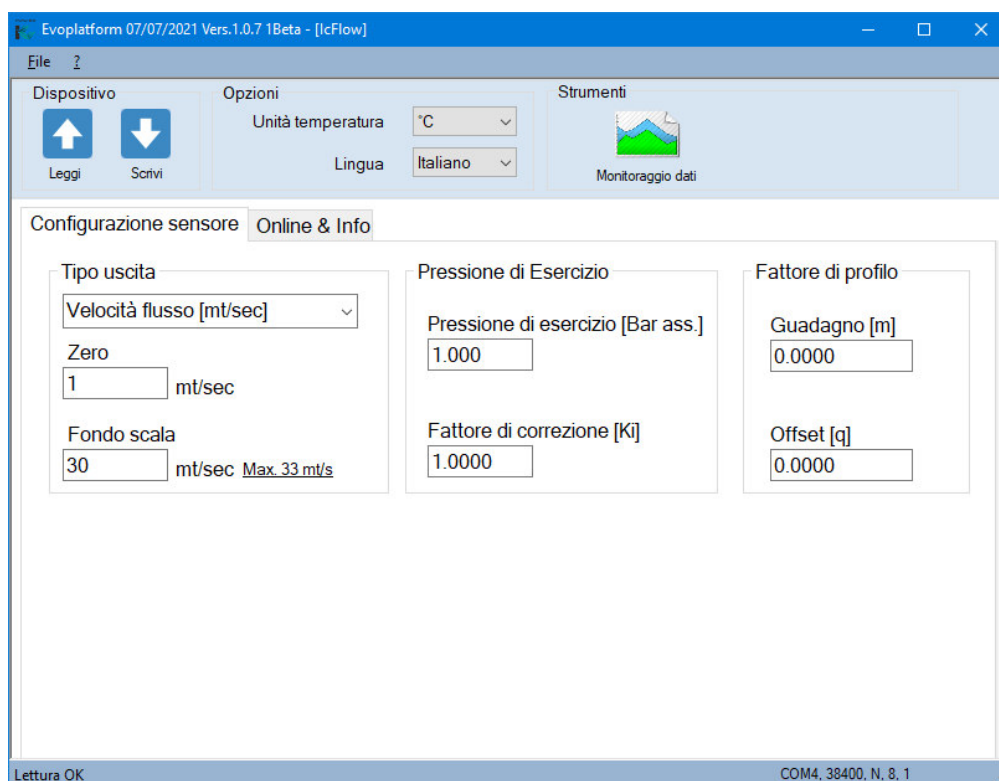
### 4.1 Connessione del kit al dispositivo ICFlow

Per la connessione del kit al dispositivo, fare riferimento alla guida codice IMB143 presente nella confezione dell'ICFLOW

- Fare click sull'icona



ed attendere che avvenga la lettura del dispositivo. Verrà visualizzata la seguente finestra:



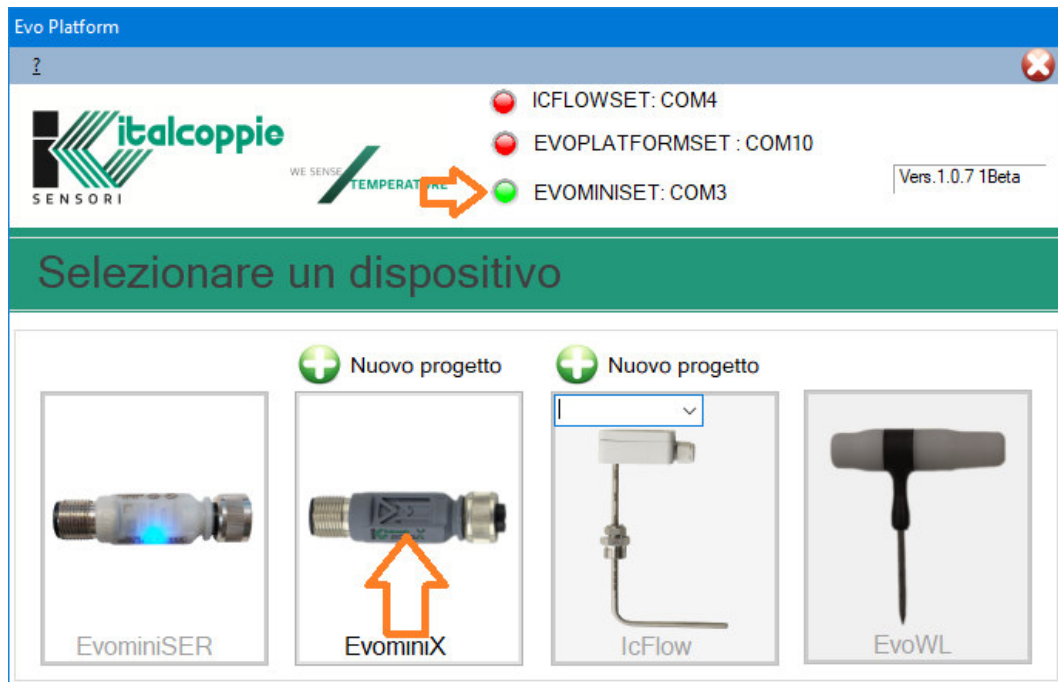
Per la configurazione del dispositivo fare riferimento all'help dell'applicazione EVOPlatform (tasto F1) alla guida codice IMB143 inclusa nella confezione del dispositivo e al manuale IMB151 scaricabile dal sito web

<https://products.italcoppie.it/products/catalog-it/>

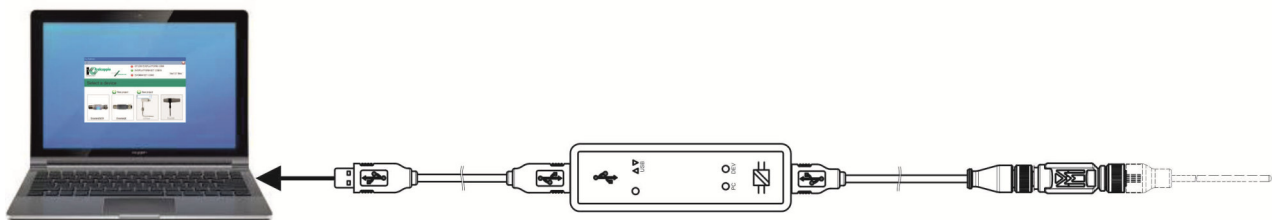
## 5 EVOMINISSET

EVOMINISSET è il kit che permette di programmare solo i dispositivi serie EVOMINIX; tale kit è stato sostituito dal kit EVOPLATFORMSET. Anche se obsoleto è comunque compatibile con l'applicazione EVOPlatform.

Connettere EVOMINISSET ad una porta USB libera del PC, quindi lanciare EVOPlatform: nella parte superiore della finestra il led EVOMINISSET sarà di colore verde



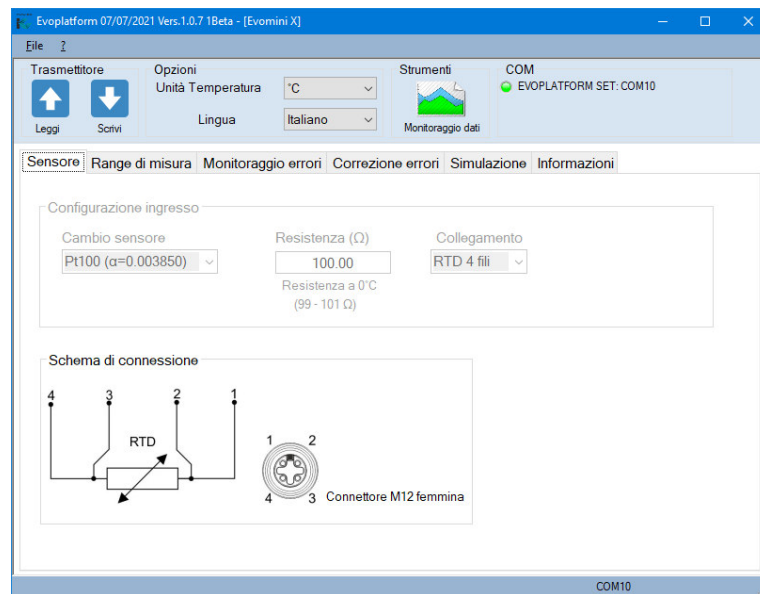
### 5.1 Connessione con i dispositivi serie EvominiX



- Avvitare il connettore M12 del kit al trasmettitore EvominiX. (per i modelli EvominiX e EvominiXCM connettere anche il sensore di temperatura: la programmazione del dispositivo è comunque possibile anche se il sensore non è connesso al trasmettitore). Il trasmettitore EvominiX è alimentato dal kit EVOMINISSET
- Fare click sull'icona



ed attendere che avvenga la lettura del dispositivo. Verrà visualizzata la seguente finestra:



Per la configurazione del dispositivo fare riferimento all'help dell'applicazione EVOPlatform (tasto F1) e al manuale codice IMB088 incluso nella confezione del dispositivo o scaricabile dal sito web <https://products.italcoppie.it/products/catalog-it/>

## 6 Caratteristiche tecniche

Fare riferimento alle schede tecniche presenti sul sito web <https://products.italcoppie.it/products/catalog-it/>

*Tutti i diritti riservati.*

*Nessuna parte di questo documento può essere riprodotta o trasmessa in qualsiasi forma a mezzo elettronico o meccanico per alcuno scopo, senza il permesso scritto di ITALCOPPIE SENSORI srl*

*ITALCOPPIE sensori s.r.l. garantisce il massimo impegno per assicurare l'accuratezza delle informazioni contenute in questo documento. Tuttavia, i prodotti ITALCOPPIE SENSORI srl sono soggetti a miglioramenti continui; ciò potrebbe richiedere modifiche alle informazioni contenute in questo documento senza alcun preavviso. ITALCOPPIE SENSORI srl non sarà responsabile per errori tecnici o editoriali, oppure omissioni qui contenute, né per danni incidentali o conseguenti risultati della fornitura, prestazione o uso di questo materiale.*

ITALCOPPIE SENSORI srl

Via A. Tonani, 10

26030 Malagnino (Cremona) Italy

Tel. +39 0372-441220

<http://www.italcoppie.com>